

AVACAH

The logo for AVACAH features the word "AVACAH" in a bold, black, sans-serif font. A thick, green, diagonal swoosh underline starts from the bottom left of the 'A' and extends to the right, ending under the 'H'.

Construisons pour tous

Rapport d'activités 2019

Rapport d'activités 2019

Mot d'introduction

A la demande de notre présidente, Eva Otero, c'est avec plaisir que nous écrivons les premières lignes de ce rapport d'activités 2019.

Nous occupons 1,9 postes répartis entre les délégués techniques, Jean-Michel Péclard et Frank Henry, et les secrétaires, Maria L. Reymond et Pascale Chauvet. Nos journées sont bien remplies, puisque comme vous le constaterez à la lecture des statistiques ci-dessous, nous avons consulté 758 dossiers d'enquête à la CAMAC ou dans les communes et déposé 312 oppositions ou remarques, qui concernent aussi bien l'accessibilité pour les personnes à mobilité réduite que les aménagements tels que boucle magnétique pour les personnes malentendantes, ou pour les personnes malvoyantes le marquage des escaliers, la pose de lignes de guidage, etc.

Exceptionnellement, ce rapport d'activité est plus étoffé que d'habitude, étant donné qu'il vient en complément de l'assemblée générale qui n'a pas pu avoir lieu cette année.

Le champ des aménagements exigibles par la législation en matière d'accessibilité est vaste et nous remercions notre Comité pour le soutien qu'il nous apporte, ainsi que les membres qui ponctuellement nous accompagnent lors de la vérification des réalisations, ou qui nous signalent des difficultés qui les frappent. Le Centre spécialisé suisse, ainsi que le Canton sont également d'un soutien décisif dans la réussite de nos missions.

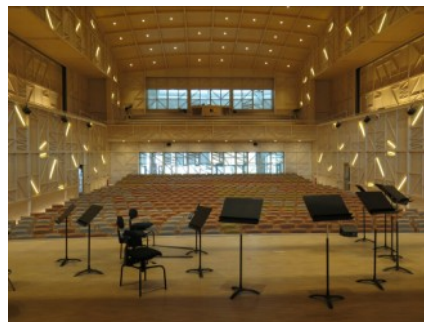
Le Bureau

Aperçu de nos activités en 2019

Visites de contrôle

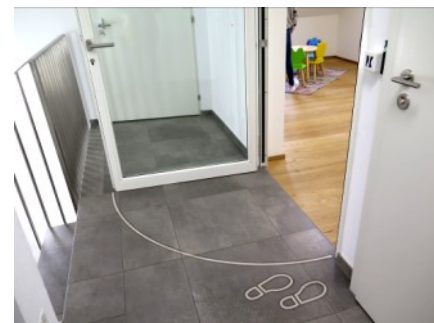
Les différentes visites faites par Pascale Chauvet, souvent en compagnie d'un de nos membres à mobilité réduite, font l'objet de rapports qui sont transmis aux architectes et autorités avec des délais pour modification.

Le Rosey : Contrôle boucle magnétique et accès



Visite du Concert Hall de l'école du Rosey à Rolle avec Simone Jeannet ainsi que Anne Grassi de forum écoute pour la validation de la boucle magnétique, qui fonctionne très bien. C'est une salle de 900 places dont 300 sont équipées pour les malentendants. Les personnes en fauteuil roulant peuvent être placées en ôtant les fauteuils ordinaires dans certaines zones.

Cossonay : Permanence médicale



Problème d'accès entre le parking et l'entrée principale du bâtiment, qui se situe au niveau 0. L'entrée principale pour les personnes en situation de handicap se trouve à proximité immédiate du parking au niveau 1. Nous avons demandé l'installation d'un interphone afin de garantir cet accès en tout temps durant les heures d'ouverture des différents services (permanence médicale, physiothérapie, ostéopathie).

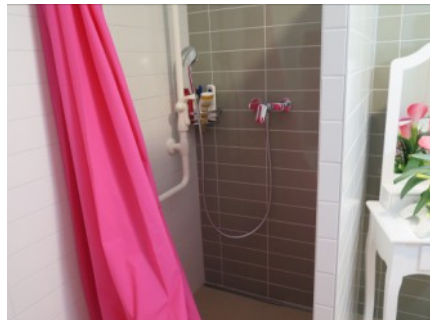
Cossonay : TCS



Visite avec Jocelyne Guignet, membre de l'AVACAH, du Centre TCS de Cossonay. L'accès au Centre technique et la boutique est bon. Le TCS propose un accès adapté au fauteuil roulant sur demande pour les salles de cours et le restaurant.

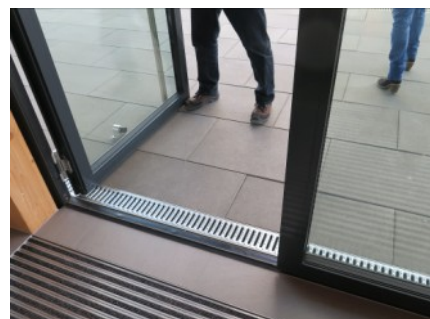
Cossonay : Immeuble de logements protégés

Il manque les mains-courantes dans les escaliers !

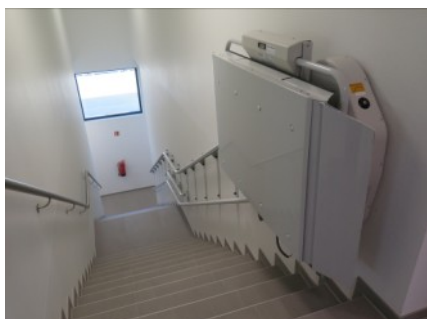


Vaste espace de manœuvre dans la buanderie. Le mur dans la douche pose problème; le propriétaire s'engage à l'enlever - à leur frais - en cas de besoin.

Gilly : Collège, UAPE et salle de sport

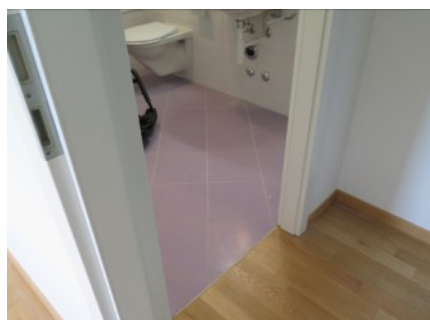


Dans l'ensemble le collège est bien adapté (nous avons demandé de sécuriser la zone sous l'escalier). Les entrées ont des seuils bien adaptés.



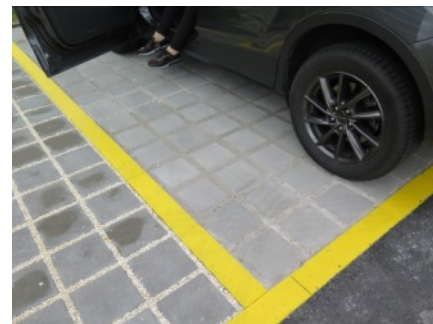
Un monte-escaliers relie la salle de sport au WC adapté.

Le Mont-sur-Lausanne : Logements



Lors de la visite, nous avons constaté que la largeur des portes des WC était de 70cm. Suite à une séance avec l'AVACAH, la commune et le propriétaire, la mise en conformité (80cm) sera faite

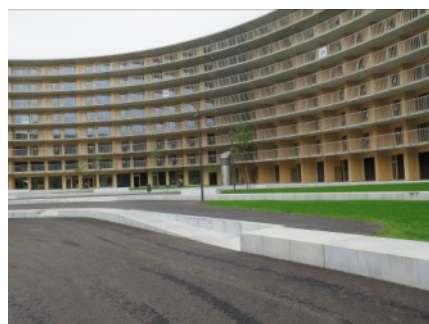
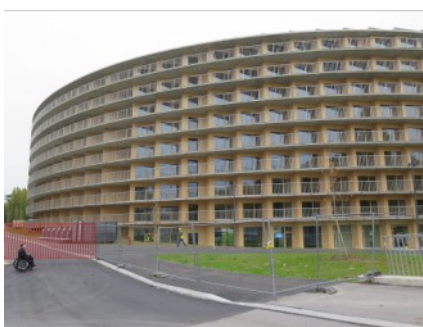
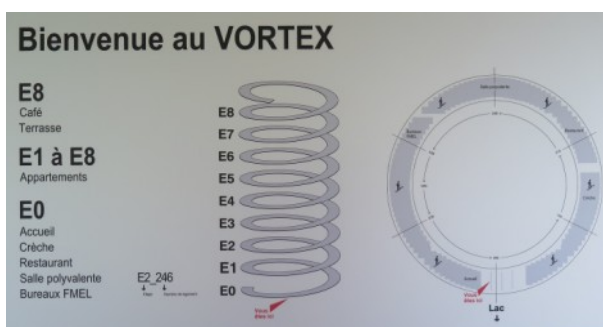
Le Mont-sur-Lausanne : Collège



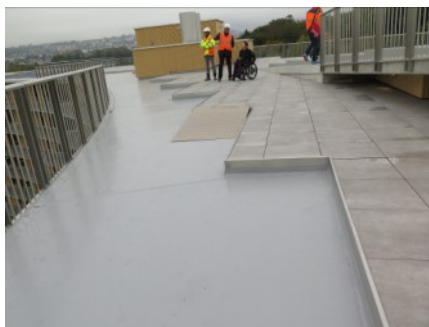
Suite à notre visite en 2018, nous avons demandé des modifications, qui ont été faites:

- jointage des pavés de la place de stationnement adaptée
- modification des WC adaptés, etc.

Vortex



A proximité des transports publics, ce bâtiment circulaire de 137 m de diamètre extérieur dispose de huit niveaux en spirale le long d'une seule rampe de 2,8 kilomètres permettant d'accéder à tous les appartements du complexe, dont certains ont été adaptés pour des personnes handicapées. Le Vortex hébergera dans un premier temps les 1800 athlètes des JOJ - Jeux Olympiques de la Jeunesse du 9 au 22 janvier 2020, puis il logera à terme 1000 étudiants et hôtes académiques. Il intègre également un centre de vie enfantine, culturelle et associative, restaurants et commerces. Le bâtiment contient en tout six ascenseurs.



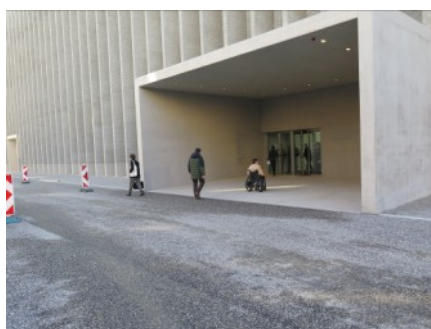
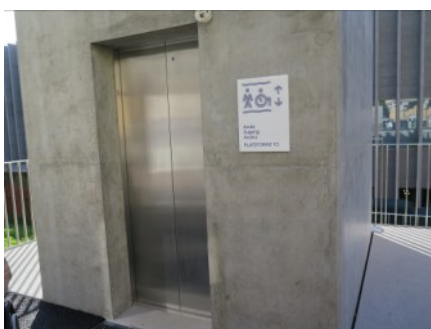
De nombreux détails ne respectent pas la norme SIA 500 et nous avons transmis aux architectes et aux propriétaires en leur demandant d'effectuer les aménagements et sécurisations nécessaires

Chernex : Collège au-dessus de Montreux

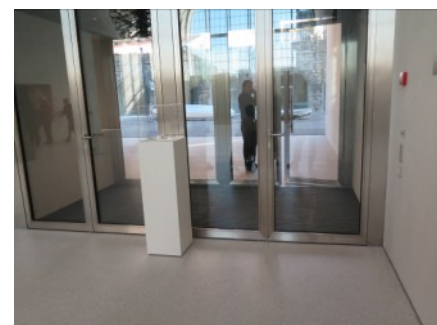
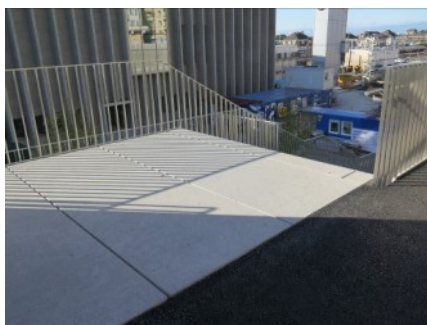
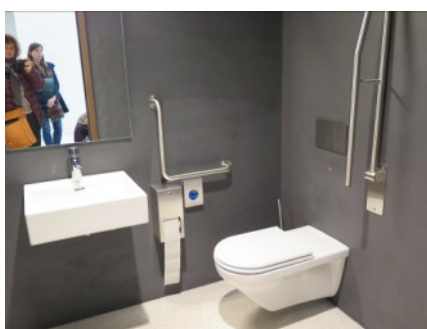


Nous avons fait recours pour que la surélévation d'un étage du collège soit desservi par un ascenseur avec un délai donné de trois ans. Lors de notre visite nous avons constaté que l'ascenseur est installé et correspond bien aux normes.

Lausanne : MCBA, Musée cantonal des Beaux-Art

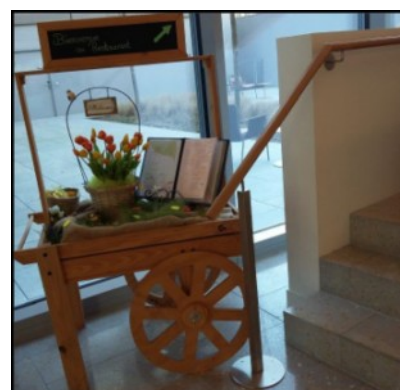
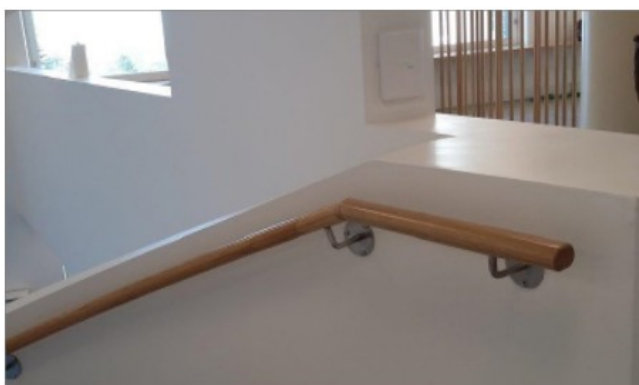
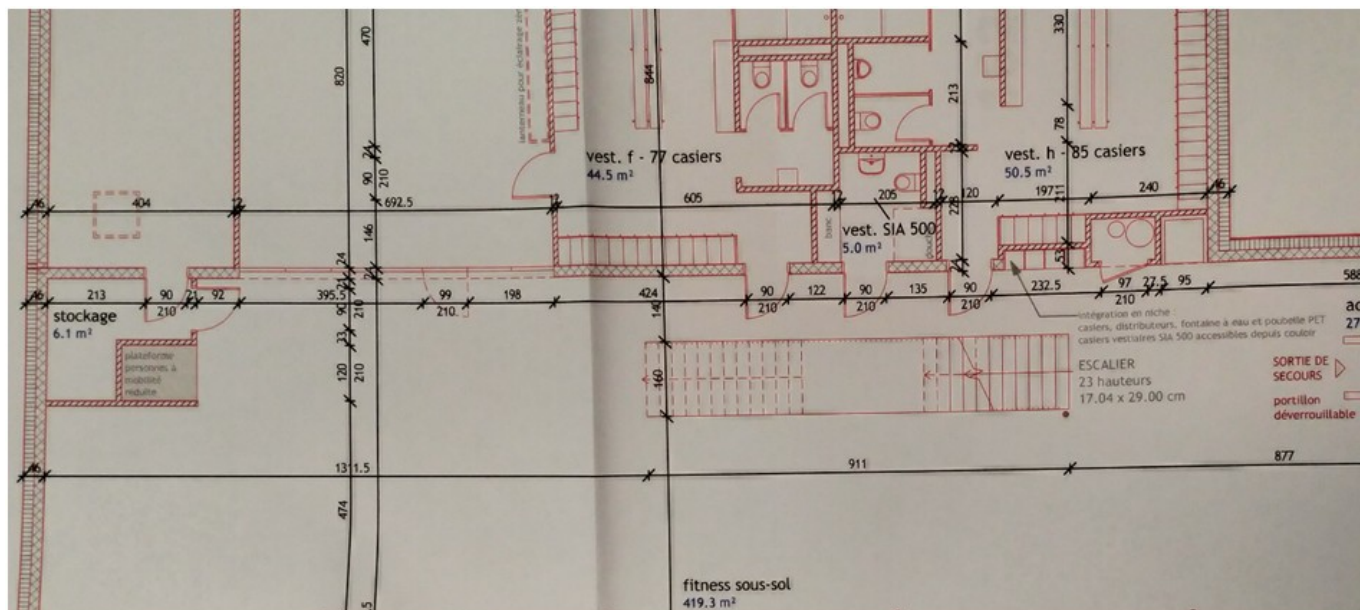


La sortie de l'ascenseur qui dessert les places de parking handicapé donnant sur l'avenue de Ruchonnet, arrive dans du gravier de 15-20 cm d'épaisseur inadapté. Ici se trouvent également des boutiques. Les WC du musée sont bien adaptés, mais les ferme-portes doivent impérativement être enlevés. Les escaliers et gradins manquent de marquage, et à un endroit - qui aurait pu être dangereux - un banc très lourd en inox a été posé pour l'exploitation, car les gérants ont remarqué que des visiteurs en groupe ont risqué de tomber en bas des gradins, et la chute serait grande. Nous avons accepté cet aménagement, car on peut accéder en haut et en bas des gradins.



Là également, plusieurs détails ne respectent pas la norme SIA 500. Nous les avons rendu attentifs aux points à améliorer - à suivre.

Hôtel des patients à Lausanne



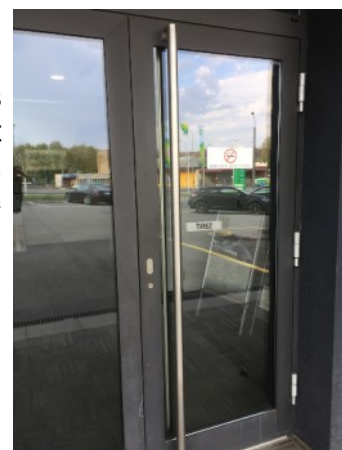
Mme Valérie Ginier du Centre suisse et Frank Henry ont visité cet hôtel et bon nombre de choses n'allaient pas: des WC avec des portes s'ouvrant à l'intérieur, un escalier avec une main courante partielle, etc. Le Centre suisse a écrit à la Commune de Lausanne et les modifications ont été réalisées.

Divers demandes et Consultations

Lausanne : Blécherette

Jean-Luc Bouverat, membre, nous a signalé que cette entrée n'est pas dans les normes: elle a un vide de passe de 75cm et l'ouverture de l'autre battant est bloquée, ce qui empêche l'accès pour certains fauteuils roulants. L'ECA a exigé la mise aux normes de cette porte, ainsi que d'une autre se trouvant à l'étage.

A suivre!



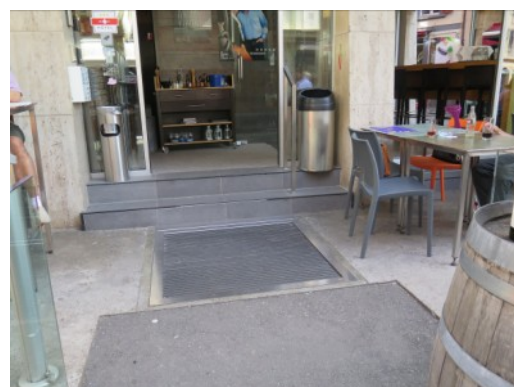
Plage de Prangins



Les personnes à mobilité réduite nous ont signalé que l'accès au vestiaire de la plage de Promenthoux à Prangins servait de dépôt pour le restaurant. Nous sommes intervenus et l'endroit donne à nouveau satisfaction, notamment avec le lift de mise à l'eau.

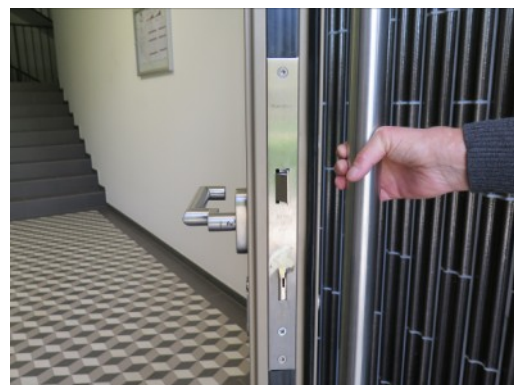
Vevey : Café Les Négociants

La plateforme est en panne. Un conflit entre l'installateur et le gérant retarde la réparation. Ce problème met en évidence l'importance de prévoir au maximum des systèmes d'accès qui ne tombent pas en panne, telles que des rampes, etc.

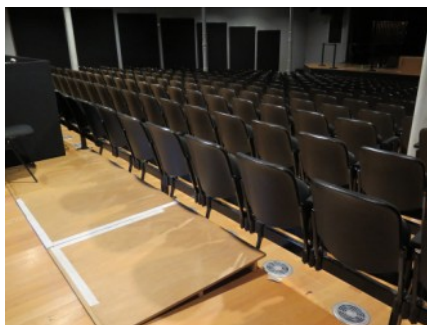


Morges : Lausanne 33c porte lourde

Une habitante de l'immeuble nous a contacté, car elle a des difficultés à ouvrir la porte qui est trop lourde ! Théoriquement la force nécessaire à l'ouverture des portes ne doit pas dépasser 30N, soit environ 3kg, et nous avons mesuré plus de 6kg. La gérance Cogestim a pris notre demande en compte en faisant modifier le système.



Vevey : Théâtre du Reflet



Places adaptées au fauteuil roulant.

Notre visite a été demandée afin d'obtenir le label "Culture inclusif". Le théâtre est bien accessible et il est équipé d'une boucle magnétique pour les personnes malentendantes.

Vevey : Les Arènes de la Fête des Vignerons



Suite à notre intervention, une séance a eu lieu avant le début du spectacle, surtout concernant l'accessibilité. Nous n'arrivions pas à placer des questions, et la boucle magnétique n'a pas été installée selon notre demande. Ils se sont rabattus sur un autre système avec une application mobile. Beaucoup de spectateurs avaient de la peine à comprendre les paroles du spectacle.

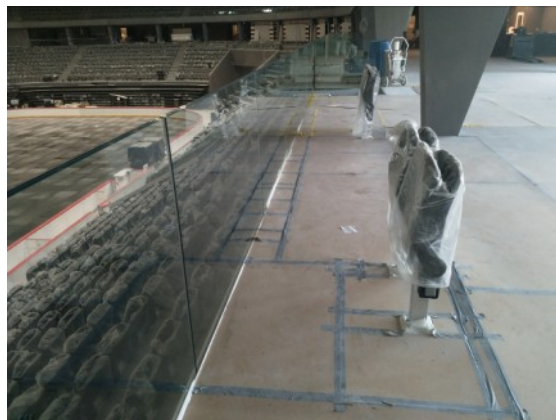
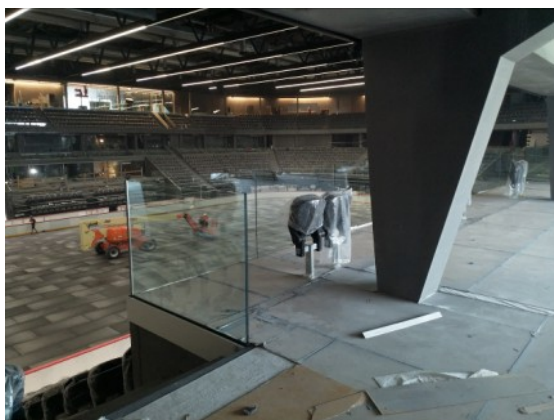


Stade de Colovray, Nyon

Nous avons été consultés pour une zone / un abris au bord du terrain, couvert sur le haut et les côtés et surélevée de 10cm, où les personnes en fauteuil roulant pourront assister aux matchs.

Dans un premier temps, ils voulaient installer une paroi en plexiglas pour protéger les spectateurs des tirs de ballon. Nous avons suggéré un fin filet à mailles métalliques et le résultat est parfait.

Centre sportif de Malley



Nous avons fait une visite de la partie patinoire avant la remise et des points ont été fixés avec l'architecte (mains-courantes, marquages). Les places pour spectateurs handicapés sont très bien placées.

Union Prilly LEB



Evaluation du parcours de 300m en fauteuil roulant depuis la route de Neuchâtel jusqu'à l'ascenseur qui dessert les quais. L'enquête prévoyait un nouveau passage sous route qui donnerait un accès direct depuis le nord à l'ascenseur des quais. Cependant, cette construction n'est pas garantie et nous suivons de près ce problème et insisterons pour que cet accès se réalise.

Consultation préalable pour quartier de l'Orée (Ley Outre Ouest) à Crissier



Quartier mixte de logements et activités avec école et crèche développé par plusieurs groupements d'architecte dans une zone de friche industrielle (ex-entreprise de béton et matériau de construction). Quartier au potentiel de 1000 habitants et 300 emplois avec cafés, restaurants, hôtel, EMS et parc.

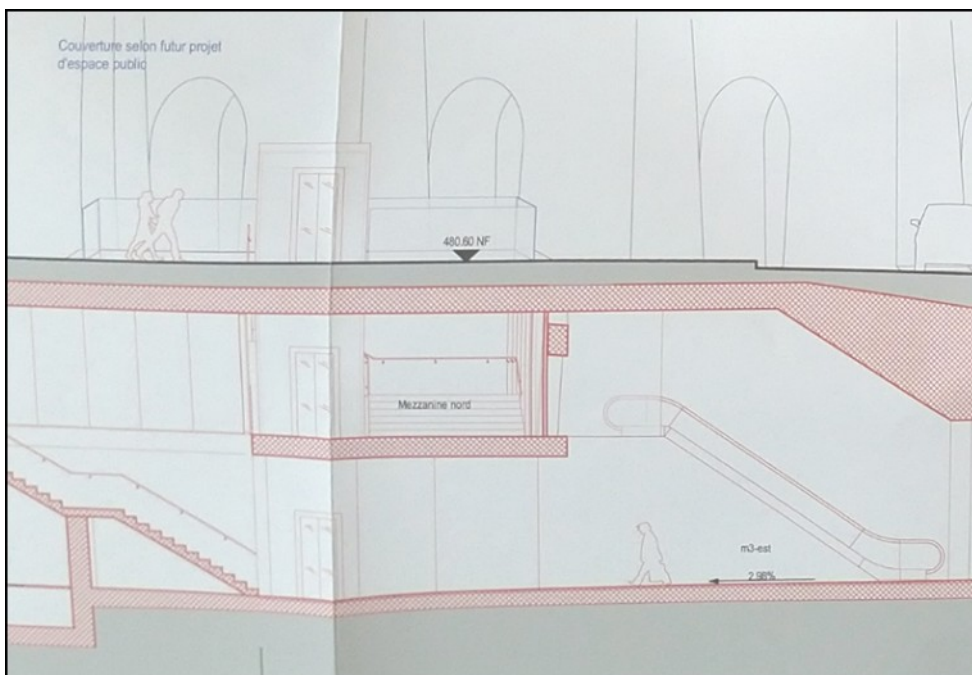
Rappel des mesures à prendre et des points à respecter pour une bonne prise en compte des besoins des personnes en situation de handicap, autant dans les espaces de circulation extérieurs qu'à l'intérieur des bâtiments et des logements.

Consultation pour projet de fitness, route de Berne, Epalinges



Suite à la consultation, nous avons demandé un lift pour personnes à mobilité réduite pour rendre les deux niveaux accessibles depuis l'intérieur et un WC-douche-vestiaire adapté.

Consultation pour la gare du Flon de la future ligne de métro m3



Tout est OK et un ascenseur desservira le Quai Est en liaison directe avec la place de l'Europe.

Centre Thermal Yverdon

L'ensemble du centre va être refait et nous avons fait opposition pour des points de détail (vestiaires, mise à l'eau autonome, etc.) Les architectes sont très à l'écoute de nos demandes; les plans de détail nous seront soumis au fur et mesure des travaux.

Les bains et la physiothérapie resteront ouverts pendant les travaux.

Eco-quartier des Plaines du Loup.

Places de stationnement et points de collecte des déchets

Nous avons exigé des places de stationnement adaptées à l'intérieur du quartier. Une convention a été signée garantissant la moitié des places couvertes dès le départ et les autres à mesure des besoins.

Nous avons pu négocier quelques places de parking en bordure des accès aux immeubles, qui devront être entièrement couvertes.

Nous avons déjà vu plusieurs bâtiments mis à l'enquête et fait opposition pour différents points, notamment pour les points de collecte, constitués de moloks. Chaque habitant doit sortir de son immeuble jusqu'au point de collecte, dont la distance est trop longue pour les personnes en situation de handicap. Nous exigeons qu'une solution soit trouvée à l'intérieur des bâtiments.

Finalement, les personnes en situation de handicap bénéficieront d'une carte donnant accès aux moloks les plus proches et pour la déchetterie une solution sur demande existe, ainsi que pour les autres déchets ménagers. La commune participera aux coûts d'un tel service pour les personnes à mobilité réduite ne bénéficiant pas d'une autre aide pour ce faire.

Gland



Opposition et recours contre des travaux de transformation d'immeubles entrepris sans mise à l'enquête. Convention signée entre le propriétaire Swiss Life et Le Centre suisse après que M^e Perroud ait porté l'affaire devant les tribunaux. Ascenseurs, portes de sanitaires et rampes d'accès ont notamment été modifiés, avec création d'une entrée dans l'ascenseur au niveau du rez-de-chaussée.

Convention Gare Lausanne

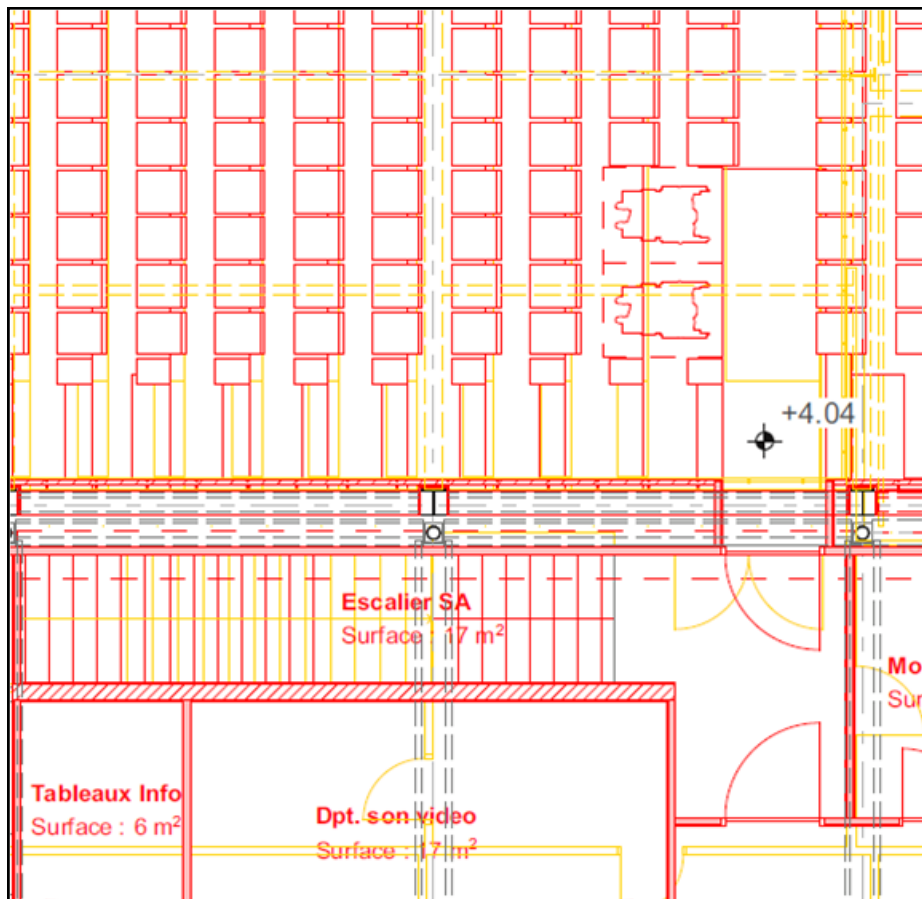
Une convention a également été signée avec le Centre suisse. Les CFF ont renvoyé les plans, et cette gare devrait - après les travaux - être une des gares de Suisse qui respectent le mieux l'accessibilité.

La Place des Saugettes n'était qu'accessible par une rampe à 6% et l'ascenseur desservait seulement le passage Sud avec les quais de la voie 9. Les CFF ont maintenant trouvé une solution pour que cet ascenseur desserve la Place des Saugettes, le passage sud et le quai 9.

Nouvelle LATC

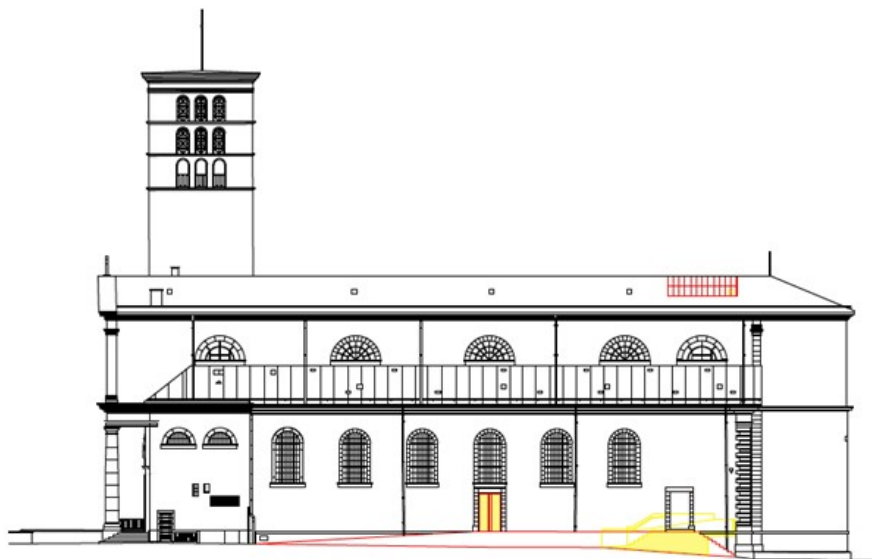
En septembre nous avons reçu la nouvelle mouture des articles de la LATC. Nous avons proposé certaines modifications d'articles lors d'une séance avec le canton et les acteurs de la construction. Lesdites propositions faites fin 2018 avaient disparues (!), donc nous les leur avons remises et espérons qu'ils en tiendront compte. La nouvelle loi sera beaucoup plus courte et condensée avec moins d'articles, et par conséquent manquera de précisions.

Théâtre de Vidy Transformations intérieures et extension



Installation notamment d'une boucle magnétique pour malentendants, puis d'un ascenseur pour le 1^{er} étage permettant un accès à des places adaptées situées dans la partie supérieure des gradins, et non plus uniquement tout devant.

Consultation Basilique du Valentin, Lausanne



Accès adapté par rampe et création d'ascenseur à l'intérieur.

Problèmes pour personnes malvoyantes à St-Cergue et La Cure



Avec Mira Goldschmidt de l'Hôpital Ophtalmique nous avons établi un rapport sur les problèmes de déplacement d'une personne malvoyante à Saint-Cergue et lancé un cri d'alarme pour un déplacement très dangereux à la Cure le long de la route cantonale à fort trafic. Un trottoir va être créé - à suivre!

Atelier Habitat Senior

Organisé par le COSY - le Conseil des Séniors d'Yverdon- et co-animé par Jean-François Pichon, membre de notre comité. Des représentants de gérance, du bâtiment, du milieu politique, du réseau de santé, des soins à domicile, de l'hôpital, des partenaires, et naturellement des seniors ont été invités pour discuter des questions présentées, puis une synthèse de leurs avis respectifs a été faite. En deuxième partie était présenté le projet Habitat Senior de la Haute école d'architecture et la Haute école de santé de Genève. Pour terminer, une discussion a eu lieu, où une suite de projets avec un groupe de travail constitué des différents acteurs serait créé pour trouver des pistes concrètes pour permettre le maintien des seniors à domicile le plus longtemps possible par l'adaptation du logement. Ces adaptations seraient un bon investissement autant pour les seniors que pour les entreprises et l'Etat.

Sensibilisations

Inauguration de la Ligne 24 - Ligne Olympique, à Ouchy le 11 juin



Anne Monney, Pierre Kehrer, Jean-François Pichon, Frank Henry et Maria L. Reymond ont participé en tenant un petit stand qui invitait les passants à faire un parcours en fauteuil roulant, où la personne en fauteuil devait guider la personne qui la poussait, cette dernière ayant les yeux bandés.

Lors du discours, Mme Florence Germond, membre du Comité de direction des TL et Conseillère municipale, a cité et remercié l'AVACAH, grâce à qui cette ligne est accessible à tous.

Notre recours au Tribunal administratif n'a pas été cité, mais bien "notre bonne collaboration".

Epalinges : Journée de la mobilité le 21 septembre



Anne Monney, Pierre Kehrer, Frank Henry et Maria L. Reymond animaient deux parcours en fauteuil roulant et avec une canne blanche, qui ont bénéficié d'une bonne participation.

Le syndic et d'autres employés de la commune sont aussi venus.

La veille, FHE était invité pour une table ronde "Adapter l'espace public aux personnes à mobilité réduite" animée par Etienne Dubuis, journaliste du Temps.

DGMR au GLLI avec Bus Ligne 24



Sensibilisation pour la DGMR - Direction générale de la mobilité et des routes - qui supervise les projets de route, de trottoirs, et autres. Nous avons fait, avec la collaboration de Mouna Abbad et Pierre Kehrer, une présentation à l'intérieur du GLLI - Groupe de lac et des loisirs pour invalides - puis un parcours à l'extérieur, et sommes allés voir les nouveaux arrêts de bus Vidy-Port - Stade de Coubertin de la Ligne 24 / Olympique, où un bus avait été mis à notre disposition par les TL et l'accès de plain pied.



Assemblée générale



Nos comités et assemblées générales se déroulent la plupart du temps au GLLI à Vidy.

Nous remercions vivement Pierre Marguerat et toute l'équipe pour leur accueil et la convivialité de ces locaux.

Merci également à Architecture sans obstacles - Le Centre spécialisé suisse - qui organise chaque année avec notre participation un cours de deux jours sur la construction sans obstacles.

**Un chaleureux MERCI à tous les membres
ainsi que le comité pour leur appui et soutien !**

Le bureau